



คู่มือการปฏิบัติงาน
สำนักงานเขตพื้นที่การศึกษา

หน่วยตรวจสอบภายใน

สำนักงานคณะกรรมการการศึกษาขั้นพื้นฐาน
กระทรวงศึกษาธิการ

2. งานบริหารการตรวจสอบ ประกอบด้วย 2 กระบวนงานย่อย ได้แก่

2.1 งานวางแผนการตรวจสอบภายใน

2.2 งานประกันคุณภาพงานตรวจสอบภายใน



ประเภทเอกสาร : คู่มือขั้นตอนการดำเนินงาน

ชื่อเอกสาร : 2.1 งานวางแผนการตรวจสอบภายใน

1. ชื่องาน 2.1 งานวางแผนการตรวจสอบภายใน

2. วัตถุประสงค์

1) เพื่อให้มีการกำหนดวัตถุประสงค์ เป้าหมาย และขอบเขตการปฏิบัติงานตรวจสอบ ภายในระยะเวลาที่กำหนด ใช้เป็นแนวทางในการปฏิบัติงานตรวจสอบซึ่งจะทำให้ทราบว่าการตรวจสอบกิจกรรมใด ด้วยวัตถุประสงค์อะไร ที่หน่วยรับตรวจใด ณ เวลาไหน และงบประมาณที่ต้องใช้ในการ ตรวจสอบเท่าใด อันจะทำให้บรรลุวัตถุประสงค์ของงานตรวจสอบภายใน คือ งานบริการที่จะให้หลักประกันที่เที่ยงธรรม และคำปรึกษาที่เปี่ยมด้วยคุณค่าแก่ส่วนราชการ

2) เพื่อใช้เป็นแนวทางในการจัดทำแผนการปฏิบัติงานของผู้ตรวจสอบภายใน ซึ่งต้องนำวัตถุประสงค์ และขอบเขตการตรวจสอบที่กำหนดไว้ในแผนการตรวจสอบประจำปี มากำหนดวิธีการ เทคนิค และขั้นตอนในการตรวจสอบอย่างละเอียด

3. ขอบเขตของงาน

1) ผู้อำนวยการหน่วยตรวจสอบภายใน จัดทำแผนการตรวจสอบภายในซึ่งจะแบ่งเป็น 2 ระดับ ได้แก่

1.1) แผนการตรวจสอบระยะยาว (Audit Universe) เป็นแผนการทำงานที่จัดทำไว้ล่วงหน้ามีระยะเวลาตั้งแต่ 1 ปี ขึ้นไป โดยทั่วไปมีระยะเวลา 3-5 ปี สัมพันธ์กับระยะเวลาการจัดทำแผนการของงบประมาณของหน่วยงาน โดยแผนการตรวจสอบต้องกำหนดให้ครอบคลุมหน่วยรับตรวจที่อยู่ในความรับผิดชอบทั้งหมด และประกอบด้วยรายละเอียดดังนี้

1.1.1) หน่วยรับตรวจ หมายถึง ทุกกลุ่มในสำนักงานเขตพื้นที่การศึกษาประถมศึกษา/มัธยมศึกษาและสถานศึกษาทุกแห่งในสังกัด

1.1.2) เรื่องที่จะตรวจสอบ หมายถึง เรื่องหรือแผนงาน งานโครงการ ที่จะตรวจสอบในแผนการตรวจสอบระยะยาว

1.1.3) ระยะเวลาที่จะทำการตรวจสอบ หมายถึง ระยะเวลาที่ใช้ในการตรวจสอบหน่วยรับตรวจในแต่ละแห่งหรือในแต่ละเรื่องที่จะตรวจสอบ

1.1.4) จำนวนคน/วันที่จะทำการตรวจสอบ หมายถึง จำนวนผู้ตรวจสอบและจำนวนวันที่จะใช้ในการตรวจสอบหน่วยรับตรวจในแต่ละแห่ง หรือในแต่ละเรื่องที่จะตรวจสอบ

1.2) แผนการตรวจสอบประจำปี (Audit Plan) เป็นแผนที่จัดทำไว้ล่วงหน้ามีรอบระยะเวลา 1 ปี และสอดคล้องกับแผนการตรวจสอบระยะยาวที่กำหนดไว้ โดยการเลือกหน่วยงานและเรื่องที่จะ

ตรวจสอบในแต่ละปีตามที่ปรากฏในแผนการตรวจสอบระยะยาว มาจัดทำเป็นแผนการตรวจสอบประจำปี โดยอาจมีเรื่องที่จะทำการตรวจสอบตามนโยบายที่ได้รับเพิ่มเติม ประกอบด้วยสาระดังนี้

- 1.2.1) วัตถุประสงค์ของการตรวจสอบ
- 1.2.2) ขอบเขตการปฏิบัติงานตรวจสอบ
- 1.2.3) ผู้รับผิดชอบในการตรวจสอบ
- 1.2.4) งบประมาณที่ใช้ในการปฏิบัติงานตรวจสอบ

2) ผู้ตรวจสอบภายใน จัดทำแผนการปฏิบัติงาน (Engagement Plan) ตามภารกิจที่ได้รับมอบหมายจากผู้อำนวยการหน่วยงานตรวจสอบภายในให้สอดคล้องกับแผนการตรวจสอบประจำปี โดยการจัดทำแผนการปฏิบัติงาน(Engagement Plan) ต้องอาศัยข้อมูลจากการสำรวจข้อมูลเบื้องต้น การประเมินผลระบบการควบคุมภายใน รวมทั้งผลการประเมินความเสี่ยง จากการวางแผนการตรวจสอบประจำปีด้วย เพื่อให้การจัดทำแผนการปฏิบัติงาน(Engagement Plan) ในแต่ละเรื่องครอบคลุมประเด็นการตรวจสอบที่มีความสำคัญ โดยให้มีความยืดหยุ่นให้สามารถแก้ไขปรับปรุงให้เหมาะสมสถานการณ์ได้ โดยผ่านการสอบถามและความเห็นชอบจากผู้อำนวยการหน่วยตรวจสอบภายใน ทั้งนี้ แผนแผนการปฏิบัติงาน(Engagement Plan) สำหรับการตรวจสอบในแต่ละเรื่องหรือกิจกรรม ประกอบด้วยสาระสำคัญ ดังนี้

- 2.1) เรื่องและหน่วยรับตรวจ ควรกำหนดว่าเป็นแผนการปฏิบัติงานตรวจสอบในเรื่องใด และ ณ หน่วยรับตรวจใดบ้าง
- 2.2) วัตถุประสงค์ในการปฏิบัติงาน ควรกำหนดเพื่อให้ทราบว่าผู้ตรวจสอบภายในจะทราบประเด็นข้อตรวจพบอย่างไรบ้าง เมื่อเสร็จสิ้นการตรวจสอบ
- 2.3) ขอบเขตการปฏิบัติงาน ควรกำหนดขอบเขตประเด็นที่จะตรวจสอบและปริมาณงานที่จะทำการทดสอบ เพื่อแสดงให้เห็นถึงผลสำเร็จตามวัตถุประสงค์ในการปฏิบัติงานที่กำหนดไว้
- 2.4) แนวทางการปฏิบัติงาน (Audit Program) และเครื่องมือกระดาษทำการ เป็นการกำหนดขั้นตอนหรือวิธีการปฏิบัติงานตรวจสอบในแต่ละเรื่องให้ชัดเจนและเพียงพอ ระบุวิธีการในการคัดเลือกข้อมูล การวิเคราะห์ การประเมินผล และการบันทึกข้อมูลที่ได้รับระหว่างการตรวจสอบ รวมทั้งกำหนดเทคนิคการตรวจสอบที่เหมาะสม
- 2.5) ชื่อผู้ตรวจสอบภายในและระยะเวลาที่ตรวจสอบ เพื่อให้ทราบว่าใครเป็นผู้รับผิดชอบตรวจสอบเรื่องใดบ้าง และตรวจสอบเมื่อใด
- 2.6) สรุปผลการตรวจสอบ เพื่อใช้บันทึกผลการตรวจสอบโดยสรุปประเด็นการตรวจสอบที่

สำคัญพร้อมระบุให้สหประชาชาติทำการที่ใช้บันทึกผลการตรวจสอบ เพื่อสะดวกในการอ้างอิงและการค้นหา
กระดาษทำการ นอกจากนี้ควรลงลายมือชื่อผู้ตรวจสอบและผู้สอบทานพร้อมทั้งวันที่ที่ตรวจสอบและ
สอบทานไว้ด้วย เพื่อแสดงให้เห็นว่าใครเป็นผู้ตรวจสอบและผู้สอบทาน

4. คำจำกัดความ

แผนการตรวจสอบภายใน หมายถึง แผนการปฏิบัติงานที่ผู้อำนวยการหน่วยตรวจสอบภายใน
จัดทำไว้ล่วงหน้าเกี่ยวกับเรื่องที่จะตรวจสอบ จำนวนหน่วยรับตรวจ ระยะเวลาในการตรวจสอบแต่ละ
เรื่อง ผู้รับผิดชอบในการตรวจสอบ รวมทั้งงบประมาณที่ใช้ในการปฏิบัติงานตรวจสอบ ทั้งนี้เพื่อ
ประโยชน์ในการสอบทานความก้าวหน้าของงานตรวจสอบเป็นระยะๆ เพื่อให้งานตรวจสอบดำเนินไป
อย่างราบรื่นทันตามกำหนดเวลา

5. ขั้นตอนการปฏิบัติงาน

การจัดทำแผนการตรวจสอบภายในทั้ง 2 ระดับ คือแผนการตรวจสอบระยะยาว (Audit
Universe) และแผนการตรวจสอบประจำปี (Audit Plan) จะมีกระบวนการหรือขั้นตอนการปฏิบัติ
คล้ายกัน โดยมีร่องรอยปรากฏไว้ในกระดาษทำการในทุกขั้นตอน ดังนี้

1) **การสำรวจข้อมูลเบื้องต้น** เป็นการเรียนรู้และทำความเข้าใจเกี่ยวกับงานที่จะตรวจสอบใน
รายละเอียด ซึ่งจะช่วยให้สามารถประเมินความเสี่ยงในขั้นต้นได้

2) **การประเมินผลระบบการควบคุมภายใน** ประเมินความเพียงพอและประสิทธิผลของระบบ
การควบคุมภายในที่หน่วยงานมีอยู่ ซึ่งผู้ตรวจสอบมีหน้าที่ประเมินระบบการควบคุมภายในที่แต่ละหน่วย
รับตรวจได้ประเมินตนเองไว้ตามแนวทางที่ระบุเบียดคดงว่าด้วยการกำหนดมาตรฐานการควบคุมภายใน
พ.ศ. 2544 กำหนด (รายละเอียดดูเพิ่มเติมใน 1.1.1 งานประเมินระบบการควบคุมภายใน)

3) **การประเมินความเสี่ยง** การประเมินความเสี่ยงเพื่อการวางแผนการตรวจสอบ ผู้ตรวจสอบ
ภายในสามารถเลือกประเมินความเสี่ยงในระดับหน่วยงานทุกหน่วยงาน(ทุกกลุ่มในสำนักงานเขตพื้นที่
การศึกษาประถมศึกษา/มัธยมศึกษา และสถานศึกษา) หรือระดับกิจกรรมก็ได้ตามความเหมาะสมกับ
ศักยภาพของตน โดยมีการระบุปัจจัยเสี่ยง การวิเคราะห์ความเสี่ยง และการจัดลำดับความเสี่ยง
(รายละเอียดดูเพิ่มเติมใน 1.1.2 งานประเมินความเสี่ยง)

4) **วางแผนการตรวจสอบ** เป็นการนำผลการจัดลำดับความเสี่ยงมาพิจารณาจัดช่วงความเสี่ยง
เพื่อให้ได้หน่วยงานหรือกิจกรรมใดที่มีความเสี่ยงในระดับสูง ที่ควรนำมาวางแผนการตรวจสอบก่อนในปี
แรกๆ และไล่เรียงความเสี่ยงในปีถัดๆไป

สำหรับการจัดทำแผนการตรวจสอบประจำปี จะมีการกำหนดวัตถุประสงค์การตรวจสอบ ขอบเขตการปฏิบัติงาน ผู้รับผิดชอบและงบประมาณ ซึ่งจะให้ความชัดเจนมากกว่าแผนการตรวจสอบ ระยะยาว

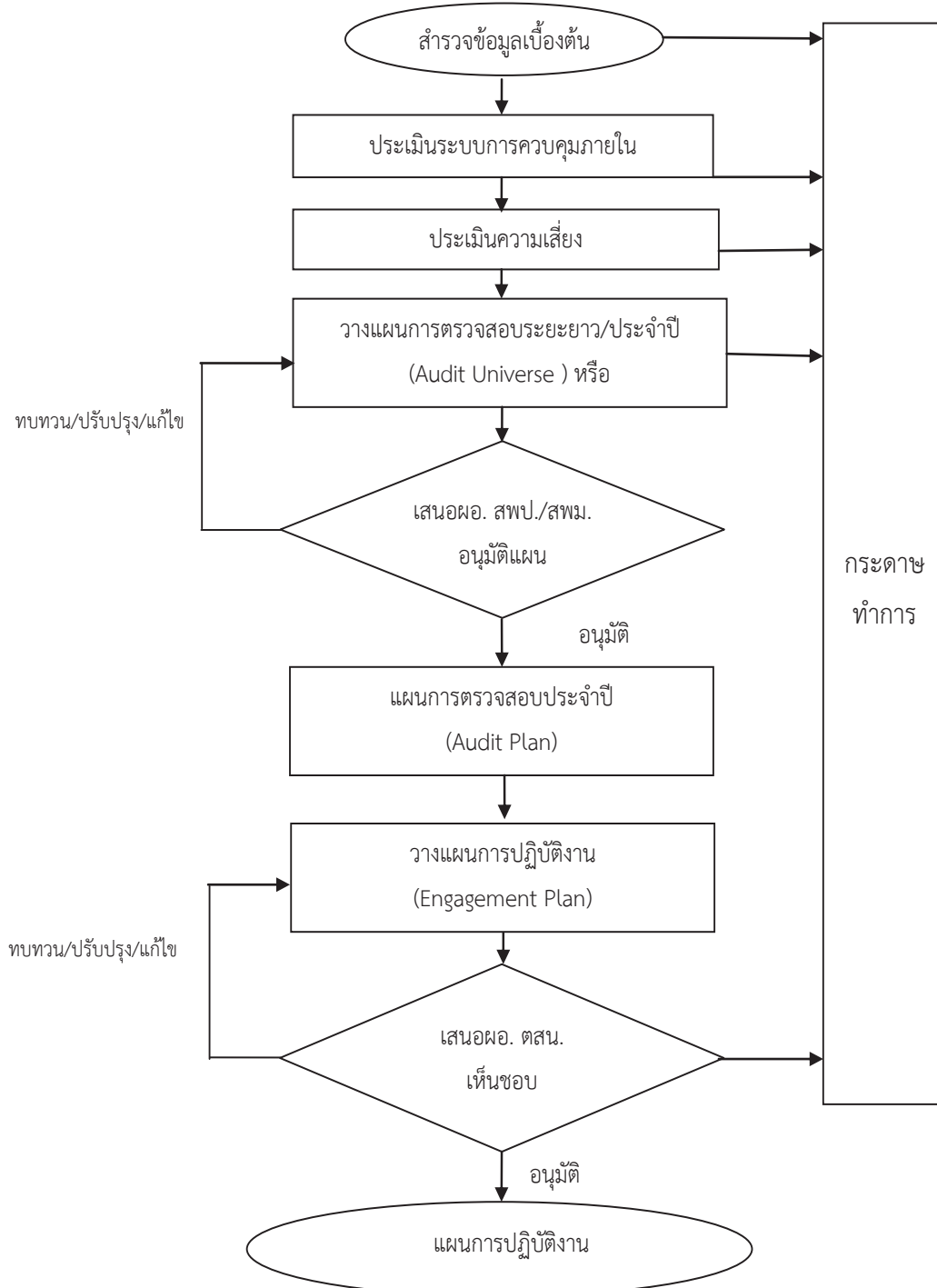
5) **เสนอขออนุมัติแผนการตรวจสอบภายใน** การเสนอแผนการตรวจสอบประจำปี รวมถึง แผนการตรวจสอบระยะยาว ผู้อำนวยการหน่วยตรวจสอบภายในเสนอแผนต่อผู้อำนวยการสำนักงานเขตพื้นที่การศึกษาประถมศึกษา/มัธยมศึกษาเพื่อพิจารณาอนุมัติภายในเดือนกันยายนของทุกปี และ ควบคุมดูแลการปฏิบัติงานให้เป็นไปตามแผนกำหนด กรณีระหว่างปฏิบัติงานถ้าพบที่ไม่สามารถ ดำเนินการได้ตามแผน ผู้อำนวยการหน่วยตรวจสอบภายในควรพิจารณาทบทวนปรับปรุงแผนการ ตรวจสอบ รวมถึงกรณีที่ได้รับอนุมัติแผนแล้วแต่ไม่ได้รับงบประมาณทำให้ไม่อาจดำเนินการได้ตามแผน ด้วย เสนอผู้อำนวยการสำนักงานเขตพื้นที่การศึกษาประถมศึกษา/มัธยมศึกษาพิจารณาอนุมัติอีกครั้งหนึ่ง

6) **จัดทำแผนการปฏิบัติงาน (Engagement Plan)** เมื่อแผนการตรวจสอบประจำปีได้รับการ อนุมัติแล้ว ผู้ตรวจสอบภายในนำเรื่องหรือกิจกรรมที่ระบุในแผน มาจัดทำเป็นแผนการปฏิบัติงาน (Engagement Plan) ซึ่งจะมีรายละเอียดของ เรื่องและหน่วยรับตรวจ วัตถุประสงค์ในการปฏิบัติงาน ขอบเขตในการปฏิบัติงาน แนวทางการปฏิบัติงาน ชื่อผู้ตรวจสอบและระยะเวลาที่จะตรวจสอบ

7) **เสนอขอความเห็นชอบแผน** ผู้ตรวจสอบภายใน จัดทำแผนการปฏิบัติงานเสนอให้ ผู้อำนวยการหน่วยตรวจสอบภายในให้ความเห็นชอบก่อนดำเนินการตรวจสอบในขั้นตอนต่อไป

6. Flow Chart การปฏิบัติงาน

กระบวนการงาน งานวางแผนการตรวจสอบภายใน



7. แบบฟอร์มที่ใช้

กระดาษทำการต่างๆ ที่ใช้ในการเก็บข้อมูล ของแต่ละปัจจัยเสี่ยง เพื่อใช้ในการวิเคราะห์และจัดลำดับความเสี่ยง

8. เอกสาร/ หลักฐานอ้างอิง

- 1) มาตรฐานการตรวจสอบภายในและจริยธรรมของผู้ตรวจสอบภายในของส่วนราชการ : กรมบัญชีกลาง
- 2) ระเบียบกระทรวงการคลังว่าด้วยการตรวจสอบภายในของส่วนราชการ พ.ศ.2551 : กระทรวงการคลัง
- 3) หนังสือแนวปฏิบัติการตรวจสอบภายใน เรื่องการวางแผนการตรวจสอบและแผนการปฏิบัติงาน : กรมบัญชีกลาง
- 4) หนังสือคู่มือการปฏิบัติงานตรวจสอบภายในสำหรับผู้ตรวจสอบภายในสำนักงานเขตพื้นที่การศึกษา : หน่วยตรวจสอบภายในสำนักงานคณะกรรมการการศึกษาขั้นพื้นฐาน ปีงบประมาณ 2549

9. แบบฟอร์มสรุปมาตรฐานงาน

ตัวชี้วัดที่สำคัญของกระบวนการ : รายละเอียดของกิจกรรมที่กำหนดในแผน ที่เป็นไปตามลำดับความเรียง

ลำดับ	ผังขั้นตอนการดำเนินงาน	รายละเอียดงาน	เวลาดำเนินการ	มาตรฐานคุณภาพงาน	ผู้รับผิดชอบ
1		การสำรวจข้อมูลเบื้องต้น เป็นกรเรียนรู้และทำความเข้าใจเกี่ยวกับงานที่จะตรวจสอบในรายละเอียด ซึ่งจะช่วยให้สามารถประเมินความเสี่ยงในขั้นต้นได้	ภายใน 30 กันยายน	มาตรฐานการตรวจสอบภายในและจริยธรรมของผู้ตรวจสอบภายใน	ผอ. ตส.น.
2		การประเมินระบบการควบคุมภายใน ประเมินความเสี่ยงและประสิทธิภาพของระบบการควบคุมภายในที่หน่วยงานมีอยู่ ซึ่งผู้ตรวจสอบมีหน้าที่ประเมินระบบการควบคุมภายในที่แต่ละหน่วยรับผิดชอบได้ประเมินตนเองได้ตามแนวทางที่ระบุไว้ข้างต้นว่าด้วยการกำหนดมาตรฐานการควบคุมภายใน พ.ศ. 2544 กำหนด (รายละเอียดดูเพิ่มเติมใน 1.1.1 งานประเมินระบบการควบคุมภายใน)	ภายในระยะเวลาที่แผนการตรวจสอบประจำปีกำหนด		ผู้ตรวจสอบภายใน
3		การประเมินความเสี่ยง การประเมินความเสี่ยงเพื่อพิจารณาแผนการตรวจสอบ ผู้ตรวจสอบภายในสามารถเลือกประเมินความเสี่ยงในระดับหน่วยงาน(กลุ่ม)ในสำนักงานเขตที่การศึกษาประถมศึกษา/มัธยมศึกษา และสถานศึกษา) หรือระดับกิจกรรมที่ได้ความเหมาะสมกับศักยภาพของตน โดยมีกิจกรรมปัจจัยเสี่ยง การวิเคราะห์ความเสี่ยง และการจัดลำดับความเสี่ยง (รายละเอียดดูเพิ่มเติมใน 1.1.2 งานประเมินความเสี่ยง)			
4		วางแผนการตรวจสอบ เป็นกรนำผลการจัดลำดับความเสี่ยงมาพิจารณาจัดช่วงความเสี่ยง เพื่อให้ได้หน่วยงานหรือกิจกรรมที่มีความเสี่ยงในระดับสูง ที่ควรมุ่งความสนใจในการตรวจสอบก่อนเป็นอันดับแรก และใส่รายละเอียดในปฏิทินปฏิบัติงาน สำหรับการจัดทำแผนการตรวจสอบประจำปี จะมีการกำหนดจุดประสงค์การตรวจสอบ ขอบเขตการปฏิบัติงาน ผู้รับผิดชอบและงบประมาณ ซึ่งจะให้ความชัดเจนมากกว่าแผนการตรวจสอบระยะยาว			
5		เสนอขออนุมัติแผนการตรวจสอบภายใน การเสนอแผนการตรวจสอบประจำปี รวมถึงแผนการตรวจสอบระยะยาว ผู้อำนวยการหน่วยตรวจสอบภายในเสนอต่อผู้อำนวยการสำนักงานเขตพื้นที่การศึกษาประถมศึกษา/มัธยมศึกษา เพื่อพิจารณาอนุมัติภายในเดือนกันยายนของทุกปี และควบคุมดูแลการปฏิบัติงานให้เป็นไปตามแผนกำหนด กรณีระหว่างปฏิบัติงานถ้าพบว่าไม่สามารถดำเนินการได้ตามแผน ผู้อำนวยการหน่วยตรวจสอบภายในควรวิเคราะห์สาเหตุหาหนทางปรับปรุงแผนการตรวจสอบ รวมถึงกรณีที่ได้รับอนุมัติแผนแล้วแต่ไม่ได้รับงบประมาณที่ไม่อาจดำเนินการได้ตามแผนด้วย เสนอผู้อำนวยการสำนักงานเขตพื้นที่การศึกษาประถมศึกษา/มัธยมศึกษาพิจารณาอนุมัติครั้งหนึ่ง			
6		จัดทำแผนการปฏิบัติงาน (Engagement Plan) เมื่อแผนการตรวจสอบประจำปีได้รับการอนุมัติแล้ว ผู้ตรวจสอบภายในในเรื่องหรือกิจกรรมที่ระบุในแผน มาจัดทำเป็นแผนการปฏิบัติงาน (Engagement Plan) ซึ่งจะมีรายละเอียดของ เรื่องและหน่วยรับตรวจ วัตถุประสงค์ในการปฏิบัติงาน ขอบเขตในการปฏิบัติงาน แนวทางการปฏิบัติงาน ชื่อผู้ตรวจสอบและระยะเวลาที่จะตรวจสอบ			
7		เสนอขอความเห็นชอบแผน ผู้ตรวจสอบภายใน จัดทำแผนการปฏิบัติงานเสนอให้ผู้อำนวยการหน่วยตรวจสอบภายในให้ความเห็นชอบก่อนดำเนินการตรวจสอบในขั้นตอนต่อไป			

คำอธิบายสัญลักษณ์ผังขั้นตอน

- จุดเริ่มต้นหรือสิ้นสุดกระบวนการงาน
- กิจกรรมงานหรือการปฏิบัติ
- การตัดสินใจ
- ทิศทางหรือการเคลื่อนไหวของงาน
- จุดเชื่อมต่อระหว่างหน้า(ถ้าไม่จบภายใน ๑หน้า)



ประเภทเอกสาร : คู่มือขั้นตอนการดำเนินงาน

ชื่อเอกสาร : 2.2. งานประกันคุณภาพงานตรวจสอบภายใน

1. ชื่องาน (กระบวนงาน) 2.2 งานประกันคุณภาพงานตรวจสอบภายใน

2. วัตถุประสงค์

1) เพื่อช่วยให้ผู้อำนวยการสำนักงานเขตพื้นที่การศึกษาประถมศึกษา/มัธยมศึกษา มีกลไกหรือเครื่องมือในการควบคุมกำกับดูแลงานตรวจสอบภายในให้สามารถเป็นเครื่องมือของผู้บริหารได้อย่างแท้จริง

2) เพื่อช่วยให้ผู้บริหารและผู้รับตรวจ รวมทั้งผู้ตรวจสอบภายในมีความมั่นใจในผลการตรวจสอบของหน่วยงานตรวจสอบภายใน

3) เพื่อช่วยให้หน่วยงานตรวจสอบภายในได้มีการพัฒนาและปรับปรุงงานในความรับผิดชอบอย่างต่อเนื่อง เพื่อให้ผลการทำงานมีประสิทธิภาพ ประสิทธิภาพยิ่งขึ้น

3. ขอบเขตของงาน

1) ประเมินตนเอง (Self Assessment) เพื่อสอบทานหรือทบทวนการปฏิบัติงานในรอบปีที่ผ่านมา และพิจารณาปรับปรุงแก้ไขและพัฒนางานให้มีประสิทธิภาพ โดยใช้แบบประเมินตนเองของหน่วยตรวจสอบภายในที่กรมบัญชีกลางกำหนด เป็นแนวทางในการประเมินตนเอง

2) จัดทำแบบสำรวจหรือแบบสอบถามความคิดเห็นของผู้บริหารและผู้รับการตรวจสอบ ภายหลังจากการตรวจสอบแต่ละครั้ง เพื่อรับทราบความคิดเห็นของผู้ที่เกี่ยวข้องต่อการปฏิบัติงานของหน่วยตรวจสอบภายในรวมทั้งข้อเสนอแนะที่จะนำไปพิจารณาปรับปรุงพัฒนางานตรวจสอบภายในให้สามารถตอบสนองต่อความต้องการของผู้บริหารและผู้รับตรวจ

3) เตรียมความพร้อมเพื่อรองรับการประเมินภายนอก

4. คำจำกัดความ

การประกันคุณภาพงานตรวจสอบภายใน คือ กระบวนการหรือกิจกรรมที่จัดให้มีขึ้นเพื่อให้ความเชื่อมั่น อย่างสมเหตุสมผลว่า กระบวนการทำงานของหน่วยตรวจสอบภายใน สามารถนำไปสู่ผลการดำเนินงานที่มีคุณภาพ รายงานผลการตรวจสอบได้รับการยอมรับและเชื่อถือจากผู้บริหาร ผู้รับตรวจ และผู้ที่เกี่ยวข้อง

5. ขั้นตอนการปฏิบัติงาน

1) จัดทำแบบสำรวจหรือแบบสอบถามความคิดเห็น ส่งให้หน่วยรับตรวจ แสดงความเห็นของผู้บริหารและผู้รับการตรวจสอบ เกี่ยวกับการปฏิบัติงานของหน่วยตรวจสอบภายใน โดยควรส่งแบบสำรวจให้ภายหลังการตรวจสอบแต่ละครั้ง

2) รวบรวมรายงานผลการปฏิบัติงานตามแผนการตรวจสอบประจำปี และแบบสำรวจความคิดเห็นตามรอบระยะเวลาที่ต้องการทราบผล

3) วิเคราะห์สรุปผลการปฏิบัติงานของหน่วยตรวจสอบภายใน และความคิดเห็นของหน่วยรับตรวจ แยกเป็น 2 ลักษณะคือ

3.1) สภาพปัญหาที่เป็นสาระสำคัญของหน่วยรับตรวจ สาเหตุ และแนวทางการแก้ไข

3.2) ผลการปฏิบัติงานของหน่วยตรวจสอบภายใน ปัญหาอุปสรรค(ถ้ามี) สาเหตุ และแนวทางการปรับปรุงพัฒนางานตรวจสอบภายใน

4) จัดทำรายงานสรุปผลการปฏิบัติงาน และประเมินตนเอง ตามแบบประเมินตนเอง กรมบัญชีกลางกำหนด ซึ่งจะมีการประเมินผลการปฏิบัติงาน ในขั้นตอนต่างๆของกิจกรรมการตรวจสอบภายในตามมาตรฐานการตรวจสอบภายในของส่วนราชการ ได้แก่ ด้านการกำหนดวัตถุประสงค์ อำนาจหน้าที่ ความรับผิดชอบ ความเป็นอิสระความเที่ยงธรรม ความระมัดระวังรอบคอบ ความเชี่ยวชาญ การบริหารงานตรวจสอบภายใน การวางแผนการปฏิบัติงาน การปฏิบัติงาน การรายงาน และการติดตามผลการปฏิบัติงาน

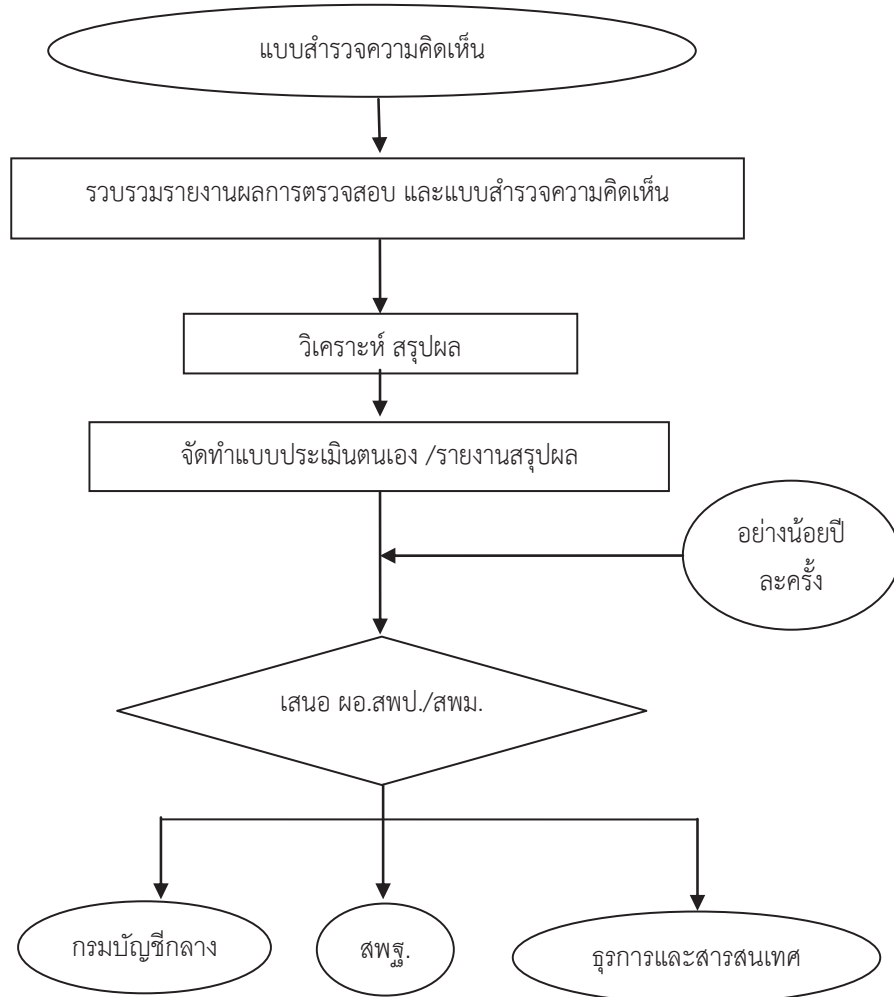
5) เสนอผู้อำนวยการสำนักงานเขตพื้นที่การศึกษาประถมศึกษา/มัธยมศึกษา อย่างน้อยปีละครั้ง พร้อมเสนอแนวทางการพัฒนา แนวทางการดำเนินงาน เพื่อให้หน่วยตรวจสอบภายในมีการปฏิบัติงานให้ได้มาตรฐาน หรือตามระดับเกณฑ์มาตรฐานที่กำหนด ซึ่งกรมบัญชีกลางได้กำหนดเกณฑ์การประเมินไว้รวม 41 ประเด็น เช่น การจัดทำกฎบัตร

6) รวบรวมข้อมูลที่ได้ไว้เป็นสารสนเทศเพื่อการวางแผนพัฒนางานตรวจสอบ และพัฒนาบุคลากรของหน่วยตรวจสอบภายในต่อไป

7) ส่งแบบประเมินตนเองให้กรมบัญชีกลาง ตามระยะเวลาที่กรมบัญชีกลางกำหนด และส่งสรุปผลการปฏิบัติงานตรวจสอบให้สพฐ.ทราบอย่างน้อยปีละครั้ง หรือตามระยะเวลาที่สพฐ.กำหนด

6. Flow Chart การปฏิบัติงาน

กระบวนการงาน งานประกันคุณภาพงานตรวจสอบภายใน



7. แบบฟอร์มที่ใช้

- 1) แบบประเมินตนเองของ หน่วยตรวจสอบภายใน โดยกรมบัญชีกลาง
- 2) แบบสำรวจความคิดเห็น ของหน่วยตรวจสอบภายใน โดยกรมบัญชีกลาง
- 3) แบบสอบถามอื่น ตามแนวทางการประกันคุณภาพงานตรวจสอบภายในที่กรมบัญชีกลาง กำหนด

8. เอกสาร/ หลักฐานอ้างอิง

แนวทางการประกันคุณภาพงานตรวจสอบภายใน โดยกรมบัญชีกลาง

9. แบบฟอร์มสรุปมาตรฐานงาน

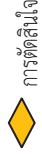
ชื่องาน 2.2 งานประกันคุณภาพงานตรวจสอบภายใน		รายละเอียดงาน	เวลา ดำเนินการ	มาตรฐาน คุณภาพงาน	ผู้รับผิดชอบ
ลำดับ	ผังขั้นตอนการดำเนินงาน				
1	<pre> graph TD A([แบบสำรวจความคิดเห็น]) --> B[รวบรวมรายงานผลการตรวจสอบ และแบบสำรวจความคิดเห็น] B --> C[วิเคราะห์ สรุปผล] C --> D[จัดทำแบบประเมินตนเอง / รายงานสรุปผล] D --> E{เสนอ ผอ.สพป./ สพม.} E --> F(กรม บัณฑิตกลาง) E --> G(รุดการ และสารสนเทศ) F --> H(สพฐ.) G --> H H --> I[ดำเนินการตามข้อเสนอแนะ] I --> J[ปิดการตรวจสอบ] </pre>	1) จัดทำแบบสำรวจหรือแบบสอบถามความคิดเห็น ส่งให้หน่วยรับตรวจ แสดงความเห็นของผู้บริหารและผู้รับการตรวจสอบ เกี่ยวกับการปฏิบัติงานของหน่วยงานตรวจสอบภายใน โดยจัดส่งแบบสำรวจให้ภายหลังการตรวจสอบแต่ละครั้ง			
2		2) รวบรวมรายงานผลการปฏิบัติงานตามแผนการตรวจสอบประจำปีและแบบสำรวจความคิดเห็น ตามรอบระยะเวลาที่ต้องการทราบผล			
3		3) วิเคราะห์สรุปผลการปฏิบัติงานของหน่วยงานตรวจสอบภายใน และความคิดเห็นของหน่วยรับตรวจ แยกเป็น 2 ลักษณะคือ 3.1) สภาพปัญหาที่เป็นสาระสำคัญของหน่วยรับตรวจ สาเหตุ และแนวทางการแก้ไข 3.2) ผลการปฏิบัติงานของหน่วยงานตรวจสอบภายในไปเพื่ออุปสรรค(ถ้ามี) สาเหตุและแนวทางการปรับปรุงพัฒนา งานตรวจสอบภายใน			
4		4) จัดทำรายงานสรุปผลการปฏิบัติงาน และประเมินตนเอง ตามแบบประเมินตนเองที่มีข้อกำหนด ซึ่งจะมีการประเมินผลการปฏิบัติงาน ในช่วงตอนต้นของกิจกรรมการตรวจสอบภายในตามมาตรฐานการตรวจสอบภายในของส่วนราชการ ได้แก่ ด้านการกำหนดวัตถุประสงค์ อำนาจหน้าที่ ความรับผิดชอบ ความเป็นอิสระความเที่ยงธรรม ความระมัดระวังรอบคอบ ความเชี่ยวชาญ การบริหารงานตรวจสอบภายใน การวางแผนการปฏิบัติงาน การปฏิบัติงาน การรายงาน และการติดตามผลการปฏิบัติงาน			
5		5) เสนอผู้อำนวยการสำนักงานเขตพื้นที่การศึกษาประถมศึกษา/มัธยมศึกษา อย่างน้อยปีละครั้งพร้อมเสนอแนวทางการพัฒนา แนวทางการดำเนินงาน เพื่อให้หน่วยตรวจสอบภายในไม่มีการปฏิบัติงานที่ได้มาตรฐาน หรือตามระดับเกณฑ์มาตรฐานที่กำหนด ซึ่งกรมบัณฑิตกลางได้กำหนดเกณฑ์ประเมินไว้รวม 41 ประเด็น เช่น การจัดทำกฎบัตร			
6		6) รวบรวมข้อมูลที่ได้เป็นสารสนเทศเพื่อการวางแผนการพัฒนาหน่วยงานตรวจสอบ และพัฒนาบุคลากรของหน่วยตรวจสอบภายในต่อไป			
7		7) ส่งแบบประเมินตนเองให้กรมบัณฑิตกลาง ตามระยะเวลาที่กำหนดขึ้นโดยบัณฑิตกลาง และส่งสรุปผลการปฏิบัติงาน ตรวจสอบให้สพฐ.ทราบอย่างน้อยปีละครั้ง หรือตามระยะเวลาที่สพฐ.กำหนด			

คำอธิบายสัญลักษณ์ผังขั้นตอน

● จุดเริ่มต้นหรือสิ้นสุดกระบวนการงาน



กิจกรรมงานหรือการปฏิบัติงาน



การตัดสินใจ



ทิศทางหรือการเคลื่อนไหวของงาน

● จุดเชื่อมต่อระหว่างหน้าถัดไป (หน้าถัดไป)



ประเภทเอกสาร : คู่มือขั้นตอนดำเนินงาน

ชื่อเอกสาร : งานธุรการและสารสนเทศ

1. ชื่องาน งานธุรการและสารสนเทศ

2. วัตถุประสงค์

- 1) เพื่อให้การปฏิบัติงานทางธุรการของหน่วยตรวจสอบภายในเป็นไปตามระเบียบฯและเชื่อมต่อกับการปฏิบัติงานทางธุรการของกลุ่มอำนาจการ
- 2) เพื่อเป็นแหล่งข้อมูลในการให้บริการข้อมูลข่าวสาร ของหน่วยตรวจสอบภายในให้กับผู้รับบริการ
- 3) เพื่อให้มีข้อมูลสารสนเทศที่มีประสิทธิภาพ สำหรับการวางแผนการตรวจสอบ
- 4) เพื่อให้มีข้อมูลทางวิชาการเพื่อใช้ในการจัดการความรู้

3. ขอบเขตงาน

- 1) ควบคุมการรับและนำส่งหนังสือ และเอกสารของทางราชการ ตามแนวทางของระเบียบของทางราชการ
- 2) ประสานงาน และให้บริการข้อมูลข่าวสารของหน่วยตรวจสอบภายใน ให้กับผู้รับบริการ
- 3) จัดการข้อมูลต่างๆ ของหน่วยตรวจสอบภายใน ให้เป็นระบบ เพื่อใช้เป็นสารสนเทศ เพื่อการตรวจสอบ การวางแผน และการจัดการความรู้

4. คำจำกัดความ

งานธุรการและสารสนเทศ หมายถึง งานที่เกี่ยวกับการจัดหา จัดใช้ ดูแลและบริการ เพื่อนำมาซึ่งการอำนวยความสะดวก ให้ความช่วยเหลือ การเผยแพร่ประชาสัมพันธ์ข้อมูลข่าวสาร และประสานงาน ไม่ว่าจะเป็นทางหนังสือ การพูด และการสื่อสารทางอิเล็กทรอนิกส์ ให้เป็นไปตามกลไกการบริหารงานของหน่วยตรวจสอบภายในกับกลุ่มงานภายในสำนักงานเขตพื้นที่และหน่วยงานอื่นที่เกี่ยวข้องตลอดจนการรวบรวมและจัดเก็บข้อมูล รายละเอียด ผลการปฏิบัติงานจาก แหล่งข้อมูลต่าง ๆ ทั้งภายใน และภายนอก อย่างมีหลักเกณฑ์ เพื่อนำมาประมวลผลและจัดรูปแบบให้ได้สารสนเทศที่ช่วยสนับสนุนการทำงานตรวจสอบ การวางแผน และการจัดการความรู้และพัฒนางานตรวจสอบภายใน

5. ขั้นตอนการปฏิบัติงาน

- 1) ควบคุมการรับเอกสารต่างๆจากหน่วยงานภายใน/ภายนอก ไว้ในทะเบียนคุม
- 2) คัดแยก ประเภทของหนังสือ เอกสาร เสนอให้ผู้อำนาจการหน่วยตรวจสอบภายในทราบ และมอบหมายผู้รับผิดชอบดำเนินการ
- 3) จัดพิมพ์งานเอกสาร หนังสือ รายงานที่มีการจัดทำขึ้น เพื่อเสนอผู้อำนวยการสำนักงานเขตพื้นที่การศึกษาประถมศึกษา/มัธยมศึกษา และเพื่อการใช้งานภายในหน่วยตรวจสอบภายใน

4) ควบคุมการนำเสนอเอกสาร หนังสือ ที่เสนอผู้อำนวยการสำนักงานเขตพื้นที่การศึกษา ประถมศึกษา/มัธยมศึกษา และการนำส่งหนังสือออกภายนอก ในทะเบียนคุมฯ

5) รวบรวมจัดเก็บเอกสารที่มีการดำเนินเสร็จสิ้น เข้าแฟ้มแยกหมวดหมู่ เพื่อความสะดวกในการสืบค้นในภายหลัง

6) นำข้อมูลที่มี มาสังเคราะห์และประมวลผล เพื่อให้ได้ข้อมูลสารสนเทศที่เป็นประโยชน์ เพื่อใช้ในการวางแผนการตรวจสอบ การสืบค้นเพื่อการตรวจสอบ การจัดการความรู้ เช่น

- ข้อมูลสารสนเทศ ทางด้าน ระเบียบ กฎหมาย ที่เกี่ยวข้องกับงานตรวจสอบ
- ข้อมูลสารสนเทศ ของผลการตรวจสอบของแต่ละหน่วยรับตรวจ และประเภทหรือประเด็นความเสี่ยงที่ตรวจพบ หรือประมวลได้ จากรายงานอื่น เพื่อใช้ในการวางแผนการตรวจสอบ
- ข้อมูลสารสนเทศ ของผลการปฏิบัติงาน ของหน่วยตรวจสอบภายใน เพื่อใช้ในการประเมินตนเอง และวางแผนพัฒนาบุคลากร
- ข้อมูลสารสนเทศ ทางวิชาการ หรือระเบียบ กฎหมาย ที่เป็นประโยชน์ เพื่อการเผยแพร่ และจัดการความรู้

ทั้งนี้การจัดทำข้อมูลสารสนเทศ มี 5 ขั้นตอน ดังนี้

6.1) การรวบรวมข้อมูล ข้อมูลโดยทั่วไปมีการจำแนกเป็น 2 ประเภท ตามวิธีการเก็บรวบรวม ดังนี้

6.1.1) แหล่งปฐมภูมิ (Primary Sources) เป็นข้อมูลที่ได้จากแหล่งที่เกิดของข้อมูลโดยตรง เช่น การรายงานผลการตามสอบภายใน เป็นต้น

6.1.2) แหล่งทุติยภูมิ (Secondary Sources) ได้จากการที่ผู้อื่นหรือหน่วยงานอื่นเก็บรวบรวมข้อมูลไว้ก่อนแล้ว ส่วนใหญ่อยู่ในรูปแบบของสิ่งพิมพ์ เอกสาร รายงาน หรือหลักฐานต่าง ๆ การใช้ข้อมูลประเภทนี้จะต้องระมัดระวังเพราะอาจได้ข้อมูลที่ไม่เป็นปัจจุบัน แต่มีสวนดี คือประหยัดเวลาและค่าใช้จ่าย

6.2) การตรวจสอบข้อมูล ข้อมูลที่เก็บรวบรวมมาได้ก่อนที่จะนำไปประมวลผล ควรมีการตรวจสอบ ความถูกต้องก่อน การตรวจสอบข้อมูลโดยทั่วไปกระทำใน 3 ลักษณะ ดังนี้

6.2.1) ความถูกต้องของข้อมูล พิจารณาจากความสอดคล้องระหว่างข้อมูลในส่วนย่อยและส่วนรวม ความสมเหตุสมผลของข้อมูล และความเกี่ยวข้องของข้อมูลตามความต้องการ

6.2.2) ความสมบูรณ์ของข้อมูล พิจารณาจากความครบถ้วนและความเพียงพอของข้อมูลตามความต้องการ

6.2.3) ความเป็นปัจจุบันของข้อมูล พิจารณาจากวัน เวลา ที่ระบุในเอกสารหรือแหล่งข้อมูลนั้น ๆ โดยเฉพาะข้อมูลทุติยภูมิ ควรพิจารณาว่าเกิดในช่วงเวลาใด ตรงกับความต้องการหรือไม่

6.3) การประมวลผลข้อมูล เป็นการนำข้อมูลมาประมวลผลให้เป็นสารสนเทศ หรือเป็นการเปลี่ยนแปลงข้อมูลให้อยู่ในรูปแบบที่จะนำไปใช้ประโยชน์ได้ ซึ่งทำได้โดยการจัดหมวดหมู่ การเรียงลำดับ การแจกแจง การใช้สูตรทางคณิตศาสตร์ อาจทำได้ด้วยมือ การใช้เครื่องคำนวณเล็ก ๆ ไปจนถึงการใช้คอมพิวเตอร์ในการดำเนินการ การประมวลผลควรคำนึงถึงประเด็นสำคัญ ดังนี้

6.3.1) ข้อมูลที่นำมาวิเคราะห์ต้องมีความชัดเจน

6.3.2) ข้อมูลที่เป็นนามธรรมต้องอธิบายด้วยความเรียง

6.3.3) การวิเคราะห์ข้อมูลควรใช้ค่าสถิติที่ง่ายตรงที่สุด เช่น ค่าร้อยละ อัตราส่วน ค่าเฉลี่ย ค่าเบี่ยงเบนมาตรฐาน หรือค่าแจกแจงความถี่ เป็นต้น

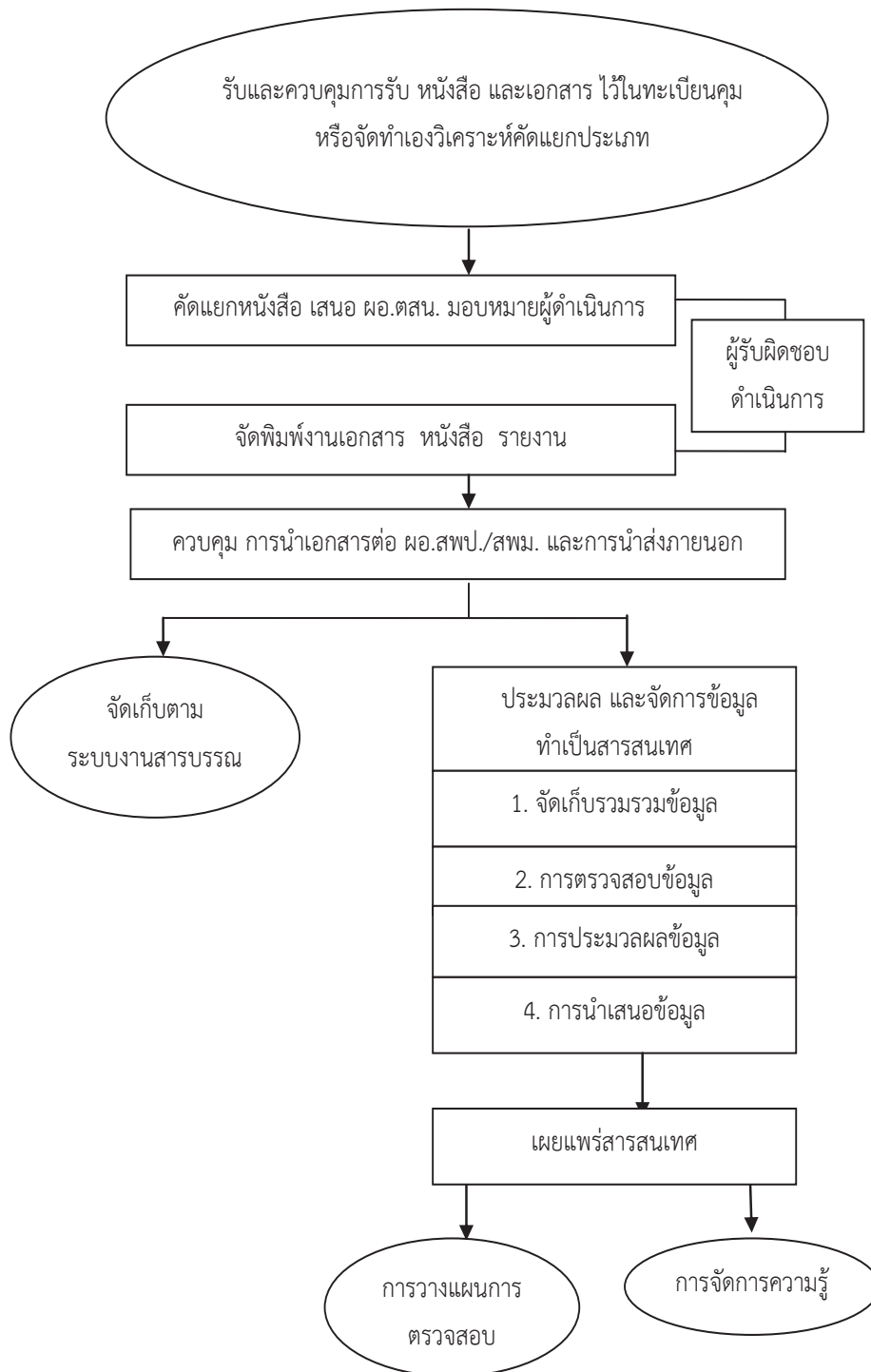
6.4) การนำเสนอข้อมูลและสารสนเทศ เป็นการนำข้อมูลที่จัดทำเป็นสารสนเทศที่มีความสมบูรณ์แล้วมานำเสนอ ซึ่งอาจนำเสนอได้หลายรูปแบบ เช่น รูปแบบตาราง แผนภาพ กราฟ หรือการบรรยายก็ได้ ทั้งนี้พิจารณาตามความเหมาะสมของการนำไปใช้และลักษณะของสารสนเทศนั้น ๆ

6.5) การจัดเก็บข้อมูลและสารสนเทศ อาจจัดเก็บเป็นแฟ้มเอกสารหรือแฟ้มอิเล็กทรอนิกส์ และต้องคำนึงถึงระบบของการค้นหา สะดวกต่อการเปลี่ยนแปลง ปรับปรุงข้อมูลให้เป็นปัจจุบัน การนำข้อมูลมาประมวลผลใหม่ รวมทั้งการนำสารสนเทศไปใช้ให้เกิดประโยชน์ในงานต่าง ๆ

7) เผยแพร่ข้อมูลสารสนเทศ ทางวิชาการ หรือระเบียบ กฎหมาย ที่เป็นประโยชน์ เพื่อเป็นการจัดการความรู้ให้กับบุคลากรในหน่วยตรวจสอบภายใน และผู้รับบริการภายนอก ด้วยช่องทางที่หลากหลาย

6. Flow Chart การปฏิบัติงาน

กระบวนการงาน งานธุรการและสารสนเทศ



7. แบบฟอร์มที่เกี่ยวข้อง

- 1) ทะเบียนคุมการรับ – ส่งหนังสือราชการ
- 2) ทะเบียนคุมการรับเอกสาร/พิมพ์
- 3) ทะเบียนคุมการจัดเก็บข้อมูล /แฟ้มงาน

8. เอกสาร/หลักฐานอ้างอิง

- 1) ระเบียบสำนักนายกรัฐมนตรีว่าด้วยงานสารบรรณ พ.ศ.2526 และที่แก้ไขเพิ่มเติม
- 2) ระเบียบว่าด้วยการรักษาความปลอดภัยแห่งชาติ พ.ศ. 2517
- 3) พระราชบัญญัติข้อมูลข่าวสารของราชการ พ.ศ.2540
- 4) ระเบียบสำนักนายกรัฐมนตรีว่าด้วยการให้ข่าวและบริการข่าวสารของทางราชการพ.ศ.2529
- 5) ระเบียบสำนักนายกรัฐมนตรีว่าด้วยการให้ข่าวและบริการข่าวสารของทางราชการ (ฉบับที่ 2 พ.ศ.2533)
- 6) ระเบียบสำนักนายกรัฐมนตรีว่าด้วยการประชาสัมพันธ์และการให้ข่าวราชการ พ.ศ.2525
- 7) พระราชบัญญัติว่าด้วยการกระทำความผิดเกี่ยวกับคอมพิวเตอร์ พ.ศ.2550
- 8) พระราชบัญญัติว่าด้วยธุรกรรมทางอิเล็กทรอนิกส์